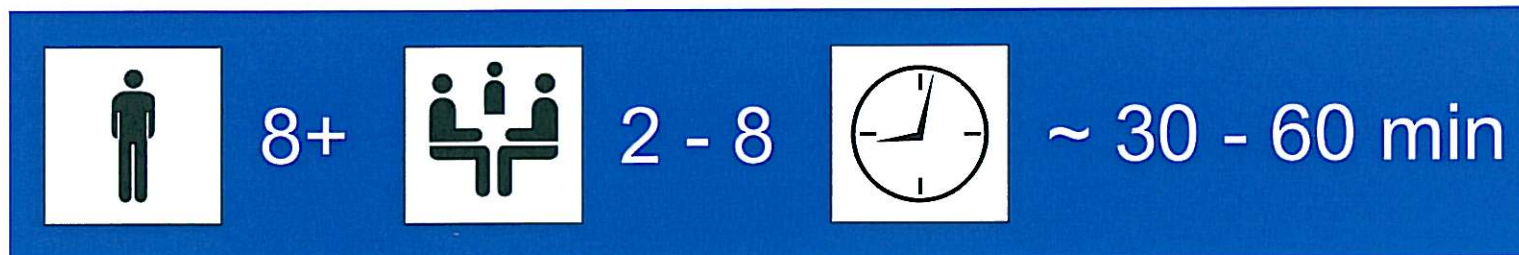


# ScaleGame<sup>®</sup>

*Created by Harald Lakits*

Das musikalische Kartenspiel - The Musical Playing Cards - Le jeu de cartes musical

Ein unterhaltsames Kartenspiel für 2 - 8 Spieler,  
wobei ein geringes Maß an musikalischer Vorbildung vorausgesetzt wird.  
Das Ziel ist, in spielerischer Art das Wissen über die erlernten Tonarten zu festigen.



## SPIELANLEITUNG

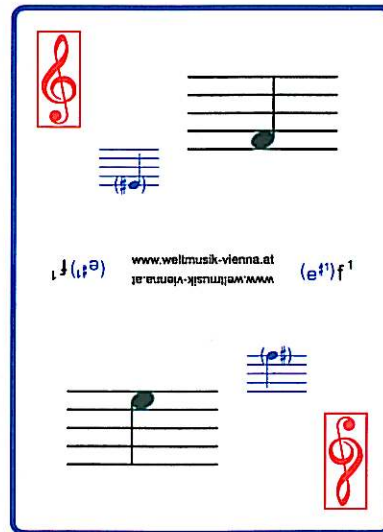
2)

## BASISINFORMATION ZUR SPIELANLEITUNG

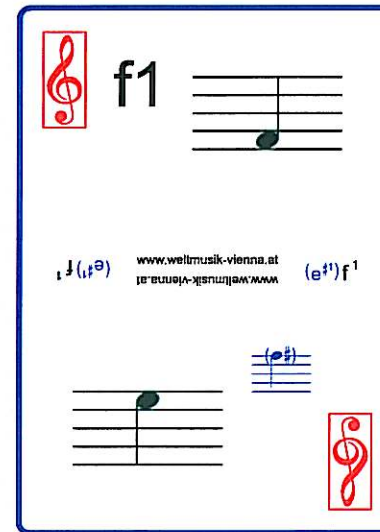
Die visuelle Spielanleitung soll ihnen helfen, die Spielregeln für das musikalische Kartenspiel *ScaleGame* leichter zu verstehen.

Zur besseren Darstellung, wurden die Spielkarten für die visuelle Spielanleitung etwas verändert.

Original  
Spielkarte



Visuelle  
Spielkarte



3)

Das Spielmaterial der Handelsware besteht aus:  
104 Spielkarten (inkludiert 8 Jokerkarten),  
1 Spielanleitung und 6 Tonartenkarten.

Das Spielziel liegt darin, so schnell wie möglich, alle seine Spielkarten unter Berücksichtigung der gewählten Tonart abzulegen.

Die Tonartenkarten sollen den “nicht musikalisch vorbelasteten” Spielern Unterstützung bei **ScaleGame** geben.

In dieser visuellen Spielanleitung, werden die einzelnen Spielschritte (4 Spieler) im “step by step” Verfahren erklärt.

*Der Ganzton nach "a" wird am Spielbrett wie im deutschsprachigen Raum üblich mit "h" benannt und nicht wie im angloamerikanischen Raum als "b".*

*(Dies gilt Sinngemäß auch für den Halbton nach "a" (Bb = bes)*



4)

**ScaleGame** ist ein Spiel der Kreativität.

Es besteht selbstverständlich die Möglichkeit, die Spielregeln individuell abzuändern.  
(Verwenden sie z.B. die Karten für Kinder als Quartett)

***Der Kreativität sind keine Grenzen gesetzt.***

Viel Spass und gute Laune beim spielen wünscht ***Harald Lakits***

---

**SCALEGAME - Bestellnummer: 89 999**

**Edith Hochmuth Verlagsges.m.b.H.**

**WELTMUSIK EDITION INTERNATIONAL**

**Grinzinger Straße 76 A, 1190 Wien - Austria**

**TEL +43 (0)1 / 370 15 05    FAX +43 (0)1 / 370 54 53**

**e-mail: office@weltnmusik-vienna.at**

**[www.weltnmusik-vienna.at](http://www.weltnmusik-vienna.at)**

**Änderungen, Irrtümer und Satzfehler vorbehalten.**



5)

Der Geber wird ermittelt,  
in dem jeder Spieler eine Karte vom Kartenstapel abhebt.

Die höchste Note ergibt den Geber.

Bei gleicher Tonhöhe gilt:  
**rot vor gelb vor grün vor schwarz**

Hebt ein Spieler eine "Jokerkarte"  
(blauer Violinschlüssel)  
darf er nochmal abheben.  
(Kann sich mehrere Male wiederholen)

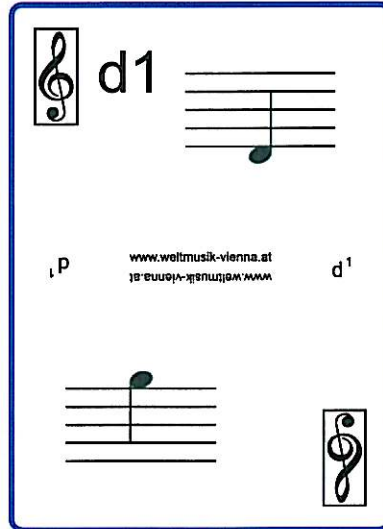
6)

Jeder Spieler hebt eine Karte vom Kartenstapel ab

(Originalkartenstapel)

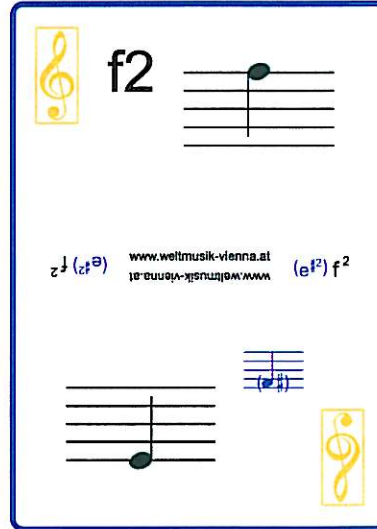


Spieler 1  
(S1)



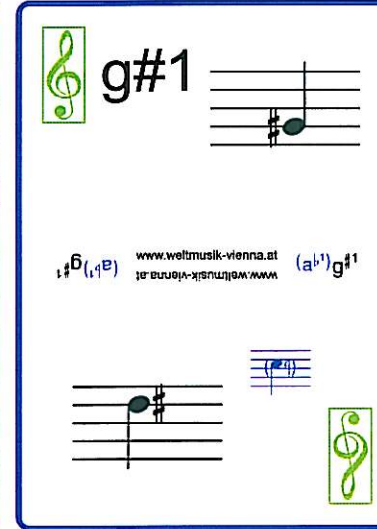
d1 (schwarz)

Spieler 2  
(S2)



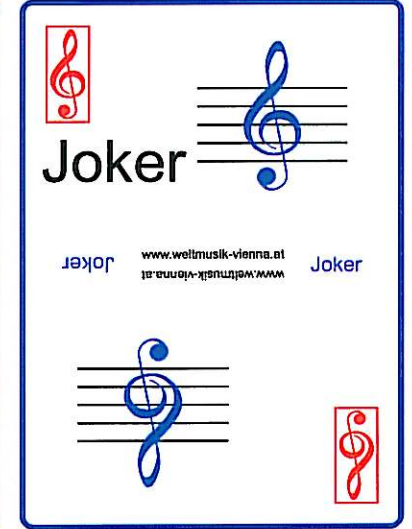
f2 (gelb)

Spieler 3  
(S3)



g#1 (grün)

Spieler 4  
(S4)



Joker (rot)



Spieler 4 hat einen Joker und darf nochmals abheben.

7)

Spieler 4 hebt eine weitere Karte ab



S4

S4 hat die gleiche Tonhöhe wie S2 →

***DIE FARBREGEL  
ROT vor GELB  
IST ZU BEACHTEN !!!***

S2

**Spieler 4 ist der Geber**



8)

Der Geber mischt die Karten  
und lässt den Spieler vor ihm  
(gegen den Uhrzeigersinn)  
abheben.

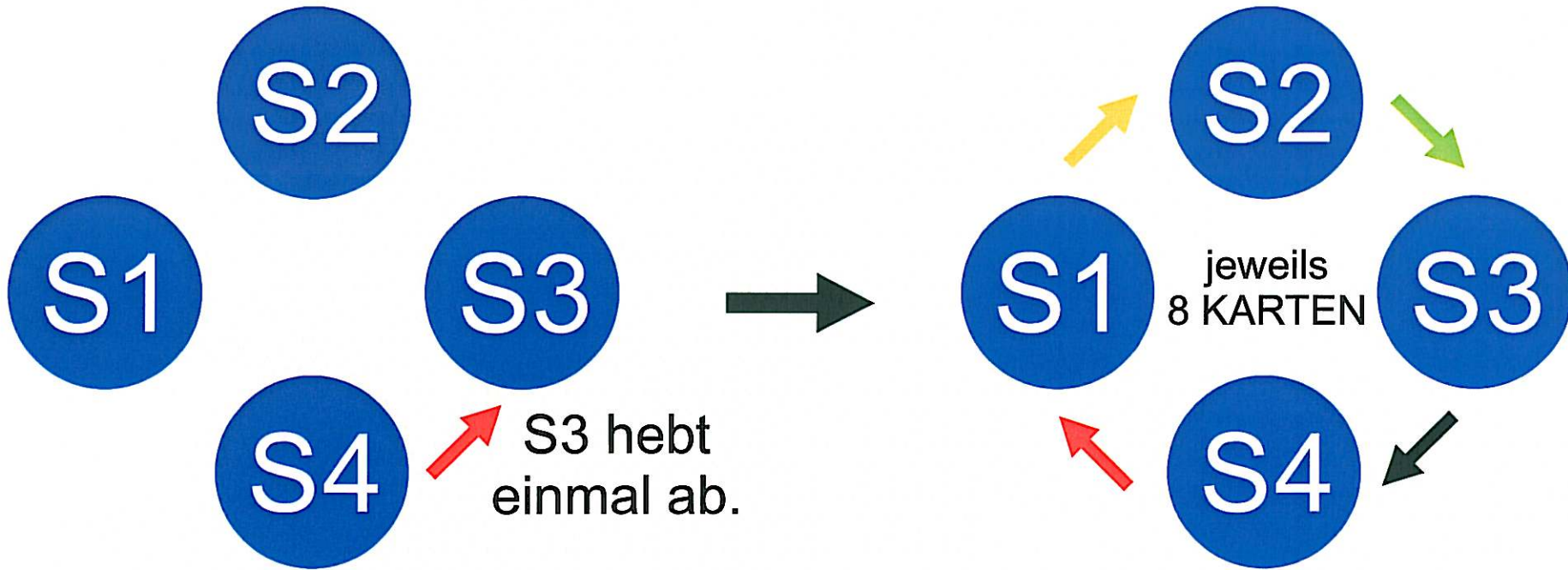
Danach werden die Karten **im Uhrzeigersinn** ausgeteilt.

Jeder Spieler erhält 8 Karten.

*(Der Kartenstapel wird zentral zwischen den Spielern abgelegt)*

***Generell wird IM UHRZEIGERSINN gespielt !!!***

9)



Der GEBER (S4)  
mischt die Karten  
und lässt S3 abheben.

Der GEBER gibt jedem Spieler 8 Karten.  
(Beginnend bei S1 im Uhrzeigersinn)

10)

## ***Festlegung der Spiel-Tonart***

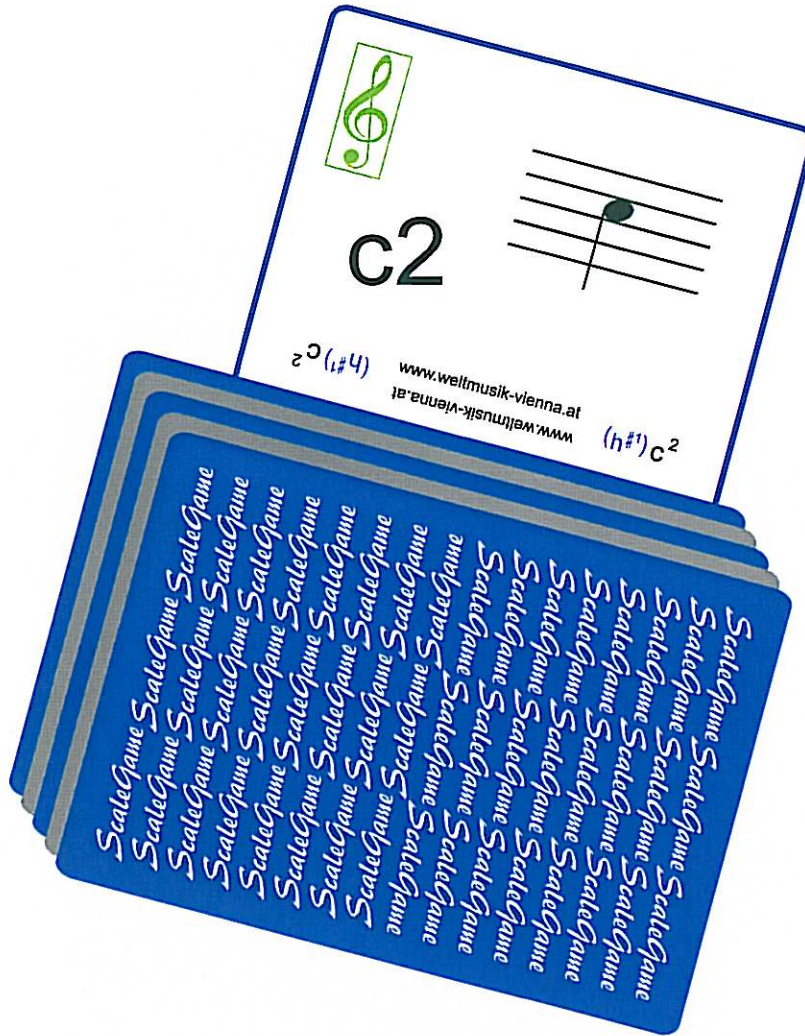
Der Geber schlägt **eine** Karte aus dem Kartenstapel auf und legt sie sichtbar unter den Kartenstapel.

**Schlägt der Geber eine Jokerkarte auf, wird diese wieder in den Kartenstapel eingeschoben und der Geber schlägt eine neue Karte auf.  
(Kann sich mehrere Male wiederholen)**

**Die angezeigte Karte ergibt die Spiel-Tonart.**



11)



Der Geber schlägt  
die Karte c2 auf  
und legt sie  
unter den Kartenstapel.

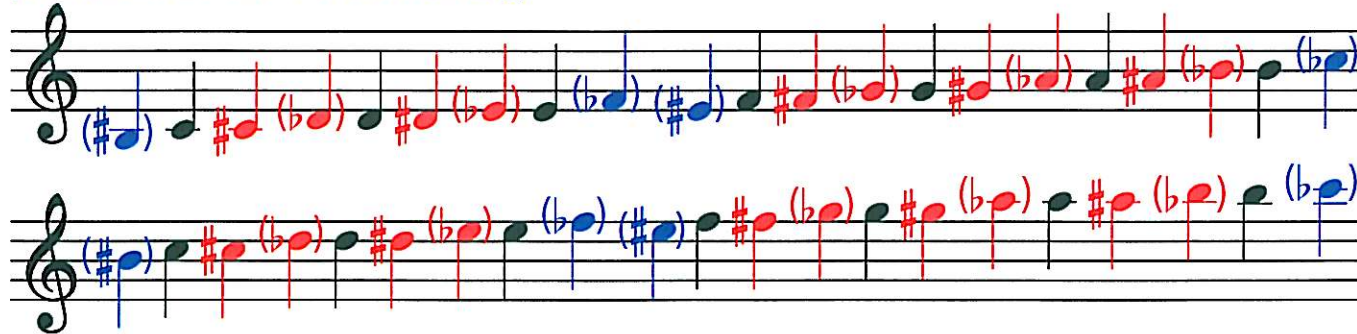
Die ausgewählte  
Tonart ist  
**C-DUR**

## 12) Ausgewählte Tonart

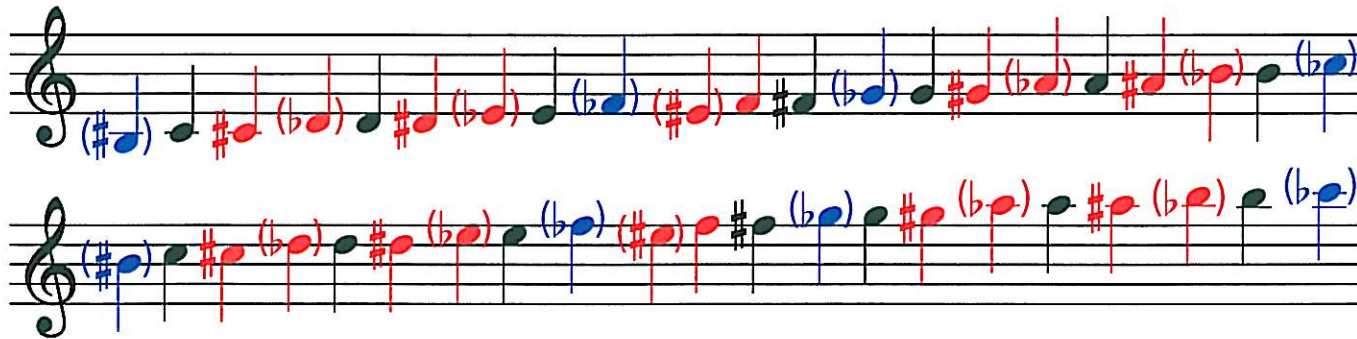
schwarze Noten = OK  
blaue Noten = OK  
(enharmonische Verwechslung)

↓  
C - Dur

rote Noten = nicht zu spielen  
(akkordfremde Töne)



G - Dur (#)



Tonartenkarte / key card / carte de tonalité

Die Tonartenkarte  
ist eine Hilfe  
für ungeübte  
Spieler.

Die roten Noten  
entsprechen  
**nicht**  
der ausgewählten  
Tonart und  
dürfen nicht  
gespielt werden.

13)

## **Spielbeginn**

Der Spieler im Uhrzeigersinn des Gebers hebt eine Karte ab.

Er hat nun 9 Karten in der Hand und kann das Spiel beginnen.

### **Merke:**

**Jedesmal wenn ein Spieler an der Reihe ist, hebt er eine Karte vom Kartenstapel ab !!!**

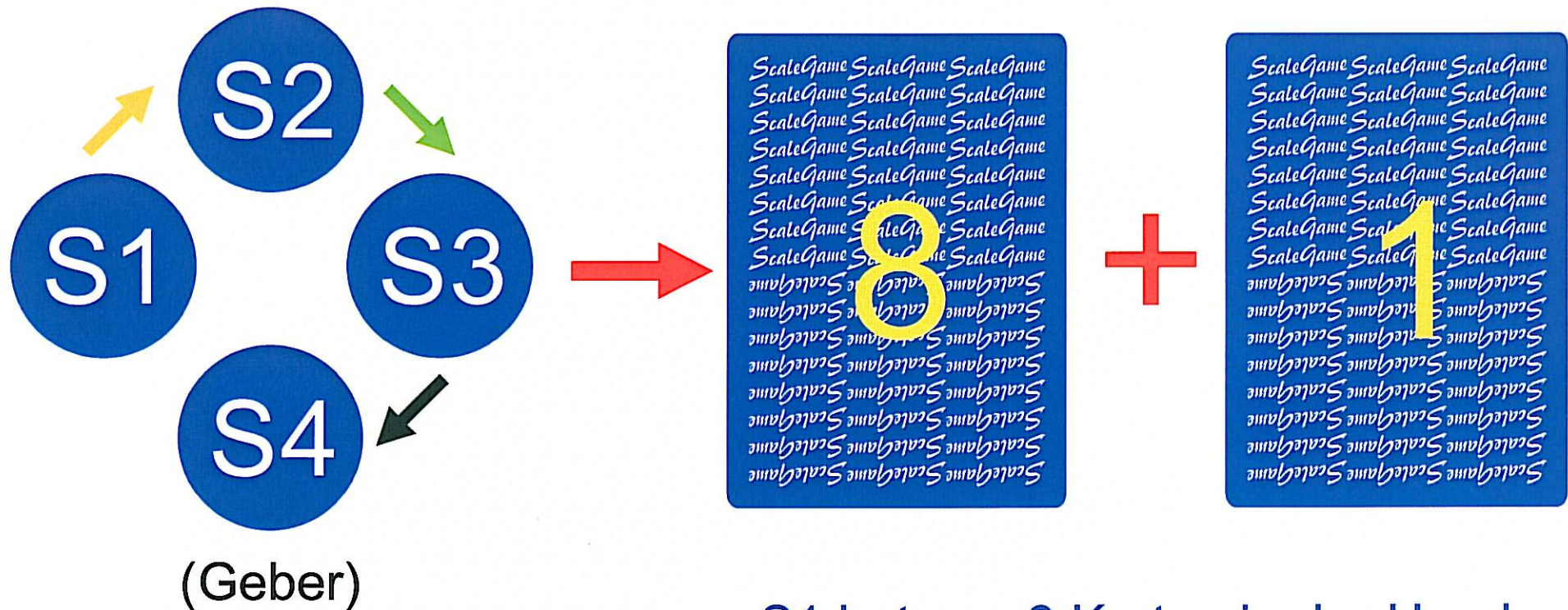
### **Hinweis:**

**Falls im laufenden Spiel nur mehr 1 Karte zum abheben am Kartenstapel verbleibt, nimmt der Geber die abgelegten Karten *neben* dem Kartenstapel, mischt sie und legt sie auf den Kartenstapel !!!**



14)

S1 beginnt und hebt eine Karte ab



S1 hat nun 9 Karten in der Hand.

15)

Der Spieler kann mit mindestens 3 Karten, die der gewählten Tonart entsprechen, das Spiel beginnen und die entsprechenden Karten ablegen (Kartenablage).

**IN DER FOLGE WERDEN 2 VARIATIONEN (A & B)  
FÜR DAS SPIEL SIMULIERT !!!**

*Das ablegen von Karten ist nicht verpflichtend.  
Dies wird zu einem späteren Zeitpunkt gesondert erklärt.*

16)

Variation

**A**

Das ablegen von Karten ist möglich,  
als **gleiche** Töne in verschiedenen Farben,  
oder, in Tönen die der gewählten Tonart entsprechen  
in **gleichen** und **verschiedenen** Farben.

Hat der Spieler alle seine Karten abgelegt,  
so legt er **eine** Karte sichtbar neben dem Kartenstapel ab  
und das Spiel geht mit dem nächsten Spieler weiter.

*Diese Prozedur wiederholt sich bei jedem Spieler.*



17)










Der Spieler (S1) hat folgende 9 Karten in seinem Blatt

Variation

A

e1 (rot)  
f1 (rot)  
g1 (grün)



 e1	 f1	 g1
 f2	 f2	 f2
 f#2	 g#2	 a#2

OK

OK

3x f2  
(gelb)  
(grün)  
(schwarz)



f#2 (schwarz)  
g#2 (gelb)  
a#2 (rot)



✗

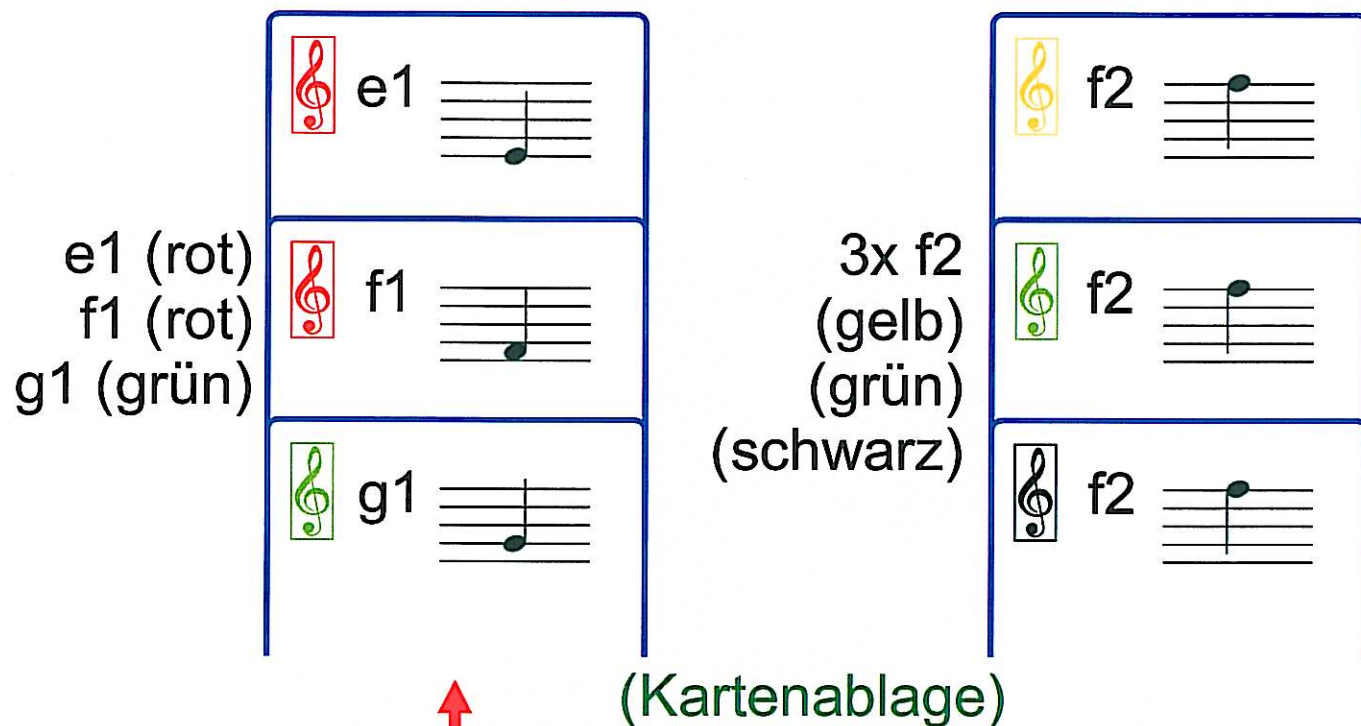
**6 Karten entsprechen der ausgewählten Tonart !!!**

18)

Variation

A

Der Spieler (S1) kann folgende 6 Karten ablegen



Es kann in der Folge  
nur mehr die Karte  
**f1 in rot**  
oder  
**1 Joker**  
dazugelegt werden.

Es können in der Folge weitere Karten die der  
ausgewählten Tonart entsprechen dazugelegt werden.  
(vor **e1**, und nach **g1** oder alternativ **1 Joker**)

19)

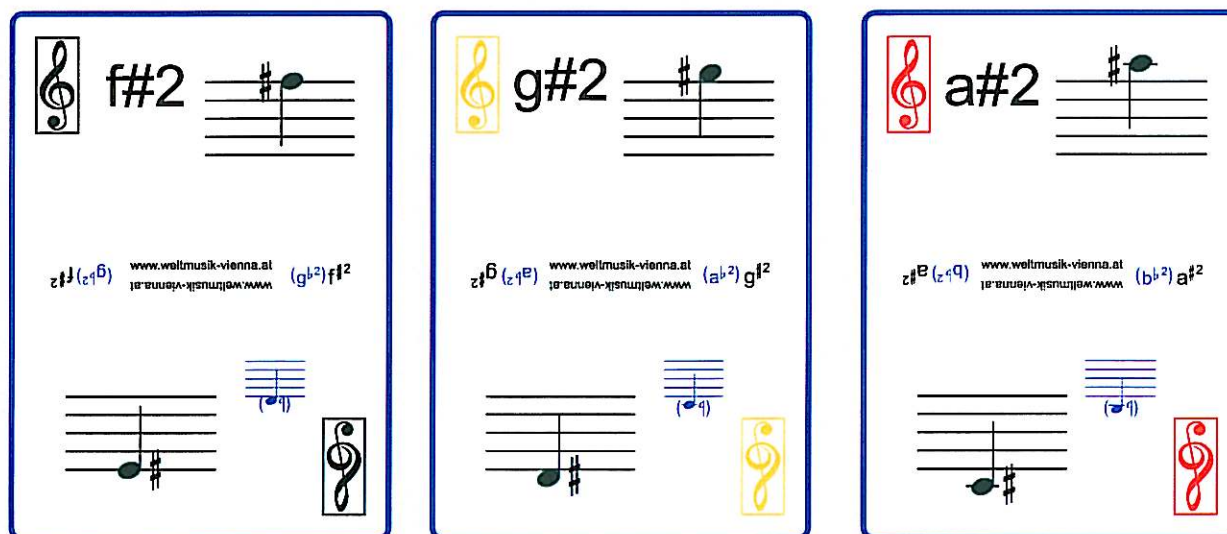
Dem Spieler (S1) verbleiben folgende 3 Karten

Variation

A

**Keine Töne der ausgewählten Tonart !!!**

f#2 (schwarz)  
g#2 (gelb)  
a#2 (rot)



Er legt **eine** Karte neben dem Kartenstapel ab  
und das Spiel geht mit dem nächsten Spieler  
im Uhrzeigersinn weiter.

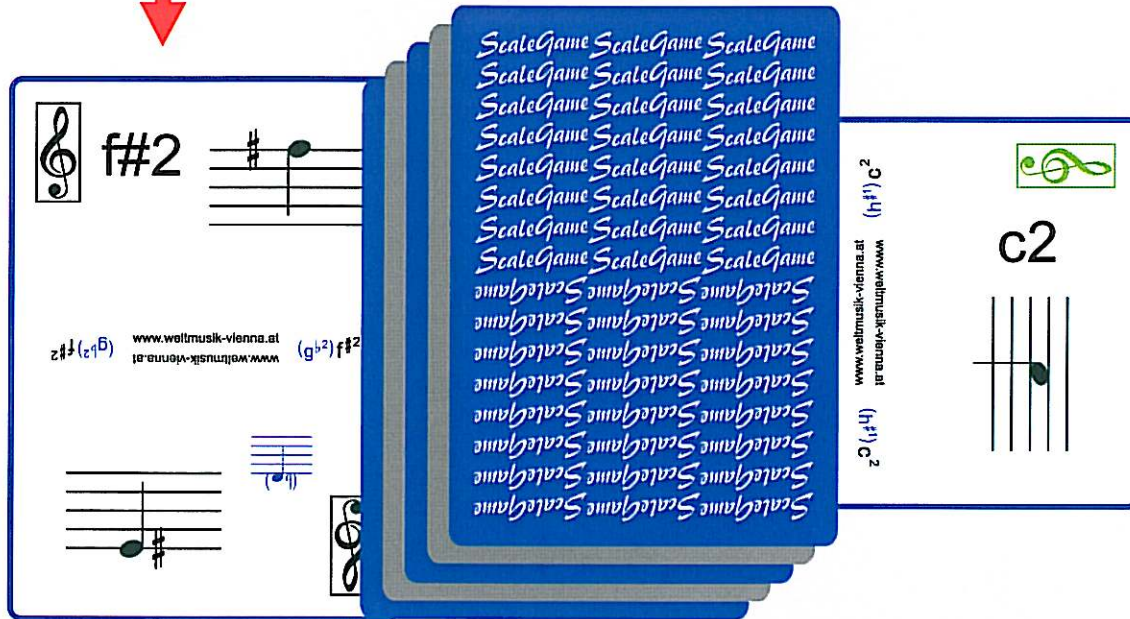


20)

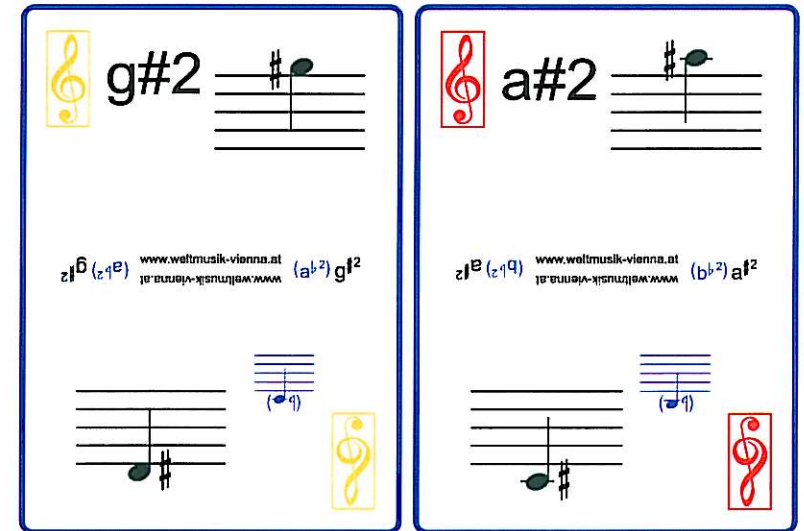
Variation

A

Der Spieler (S1) legt die Karte **f#2** ab



**Diese 2 Karten  
verbleiben dem Spieler  
in seinem Blatt !!!**



*Das Spiel geht mit dem nächsten Spieler weiter.*

21)

Variation

**B**

Hat der Spieler **keine** Karten  
der ausgewählten Tonart in seinem Blatt,  
legt er **eine** Karte sichtbar neben dem Kartenstapel ab  
und das Spiel geht mit dem nächsten Spieler weiter.

***Diese Prozedur wiederholt sich bei jedem Spieler.***

22) Der Spieler (S1) hat folgende 9 Karten in seinem Blatt

Variation

**B**

<p>c#1 (gelb) g#1 (grün) a#1 (grün)</p> <p>→</p>				<p>×</p> <p>×</p> <p>×</p>
<p>d#2 (rot) f#2 (grün) f#2 (schwarz)</p> <p>→</p>				
<p>g#2 (schwarz) a#2 (rot) a#2 (schwarz)</p> <p>→</p>				

**KEINE KARTE ENTSPRICHT DER AUSGEWÄHLTEN TONART !!!**

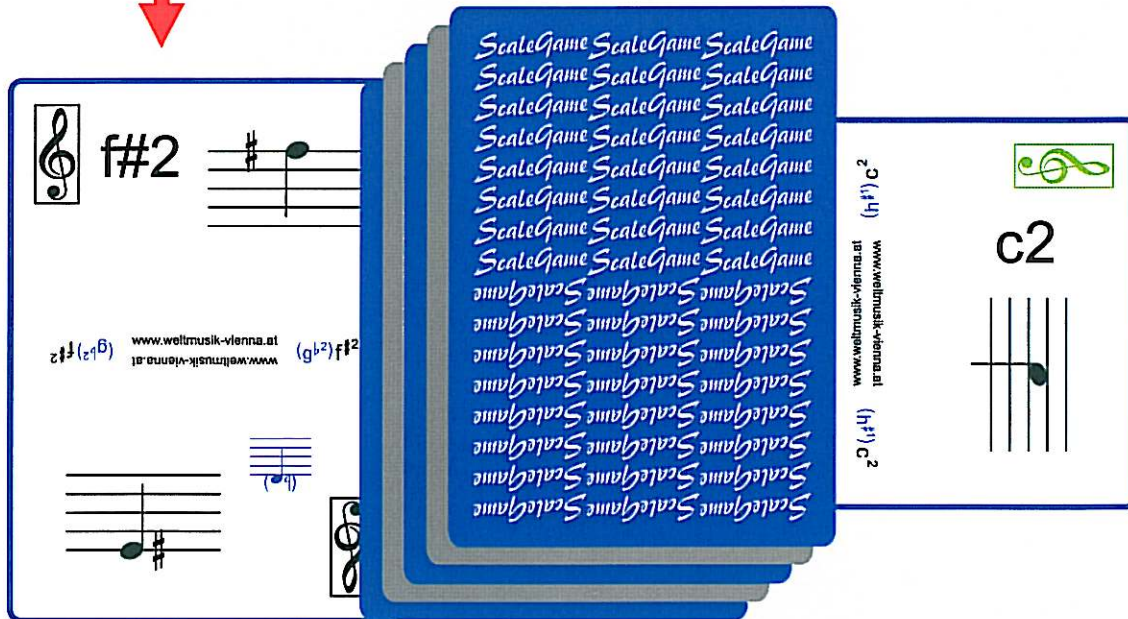


23)

Variation

B

Der Spieler (S1) legt die Karte **f#2** ab



**Dem Spieler (S1)  
verbleiben 8 Karten  
in seinem Blatt.**

24) Die verbleibenden 8 Karten von Spieler 1 (S1)

Variation  
**B**

<p>c#1 (gelb) g#1 (grün) a#1 (grün)</p>	<p>→</p>			
<p>d#2 (rot) f#2 (grün) a#2 (schwarz)</p>	<p>→</p>			
<p>g#2 (schwarz) a#2 (rot)</p>	<p>→</p>			

*Das Spiel geht mit dem nächsten Spieler weiter.*

25)

Ein Spieler, der bereits Karten abgelegt hat, kann im weiteren Spielverlauf bei jeder Kartenablage eines Mitspielers eine (oder mehrere) Karte(n) der ausgewählten Tonart ablegen.

**IN DER FOLGE WERDEN 2 VARIATIONEN (C & D)  
FÜR DAS SPIEL VON SPIELER 1 (S1) SIMULIERT !!!**

***Merke:***

*Nur Karten der gewählten Tonart können abgelegt werden.  
Hat ein Spieler 3 oder mehrere Karten in der **Tonleiter**  
der gewählten Tonart liegen, können in der nächstmöglichen  
Reihenfolge (nach oben oder unten in der Tonleiter)  
beliebig viele Karten der gewählten Tonart abgelegt werden.  
Hat ein Spieler 3 Karten des **gleichen** Tones liegen,  
kann nur mehr 1 Karte dazugelegt werden.*



26)

**Hinweis:**

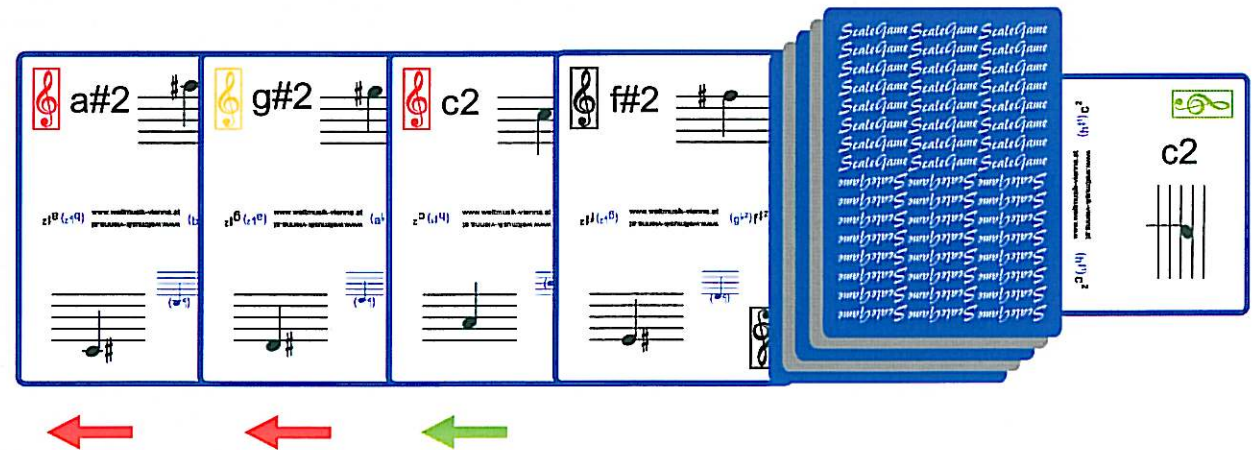
Ein Spieler, der bereits Karten abgelegt hat, hat auch die Möglichkeit beliebig viele Karten vom Ende des Kartenstapels in sein Blatt aufzunehmen. Er muss dies aber ohne Zwischenraum machen.

**Beispiel:**

Der Spieler möchte die 3 Karte des Kartenstapels aufnehmen.  
Er muss auch die 1 & 2 Karte mitnehmen.

**Auch wenn sie nicht der gewählten Tonart entsprechen !!!**

Der Spieler benötigt die Karte **c2**,  
er muss aber auch die Karten  
**a#2 & g#2**  
mit aufnehmen !!!



27)

Variation

C

Der Spieler sieht in der Kartenablage eines Mitspielers **3** Karten in der **Tonleiter** der gewählten Tonart.

Er kann seine Karten der gewählten Tonart dazulegen.

Danach legt der Spieler eine Karte am Kartenstapel ab.  
Das Spiel geht mit dem nächsten Spieler weiter.

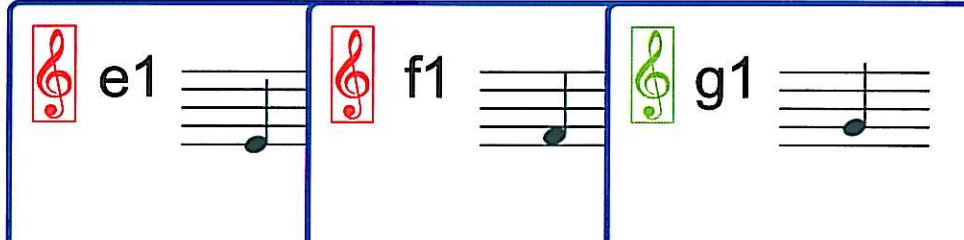
## 28) Angenommene Spielsituation

Variation

C

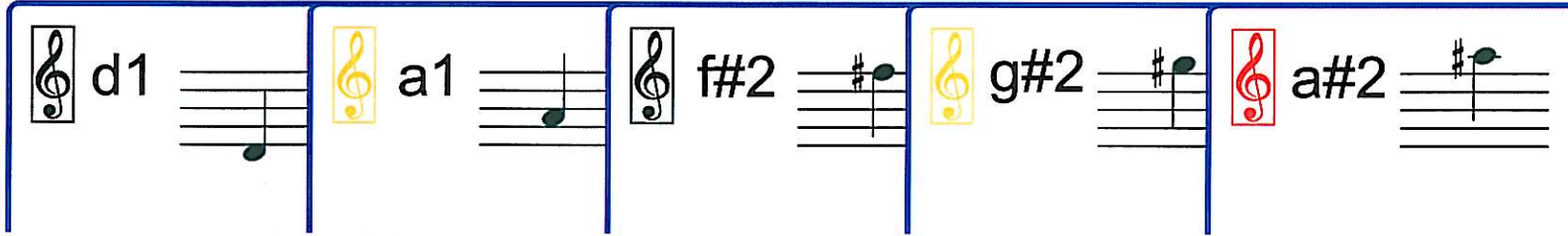
Spieler 2 (S2) hat folgende 3 Karten in der Tonleiter auf seinem Kartenstapel liegen.

e1 (rot)  
f1 (rot)  
g1 (grün)



Spieler 1 (S1) hat folgende 5 Karten in seinem Blatt.

d1 (schwarz)  
h1 (grün)  
f#2 (schwarz)  
g#2 (gelb)  
a#2 (rot)



**d1 + a1 sind Töne der ausgewählten Tonart !!!**



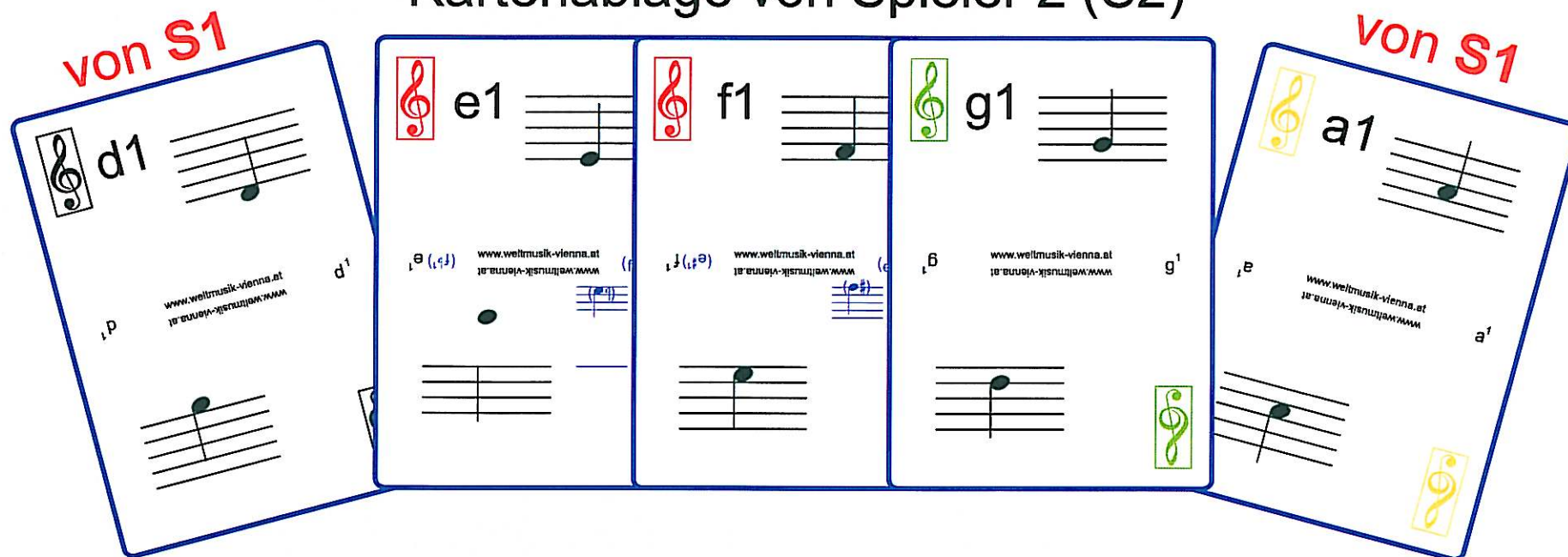
29)

Der Spieler 1 (S1) kann seine Karte **d1** vor **e1** ablegen  
und seine Karte **a1** nach **g1** ablegen

Variation

C

Kartenablage von Spieler 2 (S2)



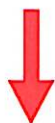
In weiterer Folge legt Spieler 1 (S1) **eine** Karte neben dem Kartenstapel ab und das Spiel geht mit dem nächsten Spieler weiter.

30)

Variation

C

Der Spieler (S1) legt die Karte **f#2** ab



**Diese 2 Karten  
verbleiben dem Spieler  
in seinem Blatt !!!**

*Das Spiel geht mit dem nächsten Spieler weiter.*

31)

Variation

D

Der Spieler sieht am abgelegten Kartenstapel eines Mitspielers **3** Karten des **gleichen** Tones der ausgewählten Tonart.

Er kann die dazugehörige **4** Karte ablegen.

Danach legt der Spieler eine Karte am Kartenstapel ab.  
Das Spiel geht mit dem nächsten Spieler weiter.



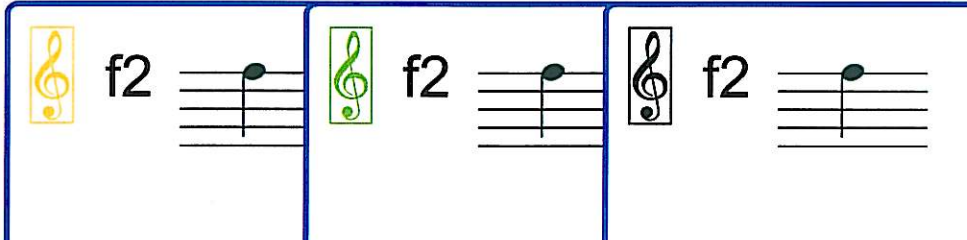
## 32) Angenommene Spielsituation

Variation

D

Spieler 2 (S2) hat folgende 3 Karten in der Tonleiter auf seinem Kartenstapel liegen.

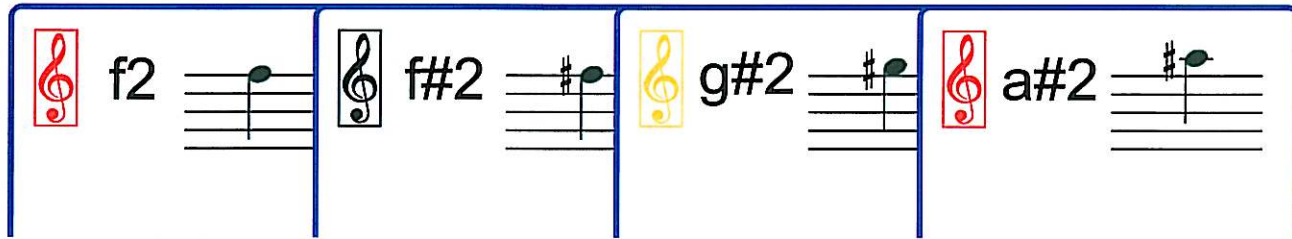
f2 (gelb)  
f2 (grün)  
f2 (schwarz)



The diagram shows three cards in a row, each with a treble clef and a note on the second line (F2). The first card has a yellow treble clef and a yellow note. The second card has a green treble clef and a green note. The third card has a black treble clef and a black note. A red arrow points from the text 'f2 (gelb)' to the first card.

Spieler 1 (S1) hat folgende 4 Karten in seinem Blatt.

f2 (rot)  
f#2 (schwarz)  
g#2 (gelb)  
a#2 (rot)



The diagram shows four cards in a row, each with a treble clef and a note on the second line. The first card has a red treble clef and a black note (F2). The second card has a black treble clef and a black note (F#2). The third card has a yellow treble clef and a black note (G#2). The fourth card has a red treble clef and a black note (A#2). A red arrow points from the text 'f2 (rot)' to the first card. A red arrow points from the text 'f2 ist der einzige Ton...' to the first card.

**f2 ist der einzige Ton der ausgewählten Tonart,  
der noch fehlt !!!**

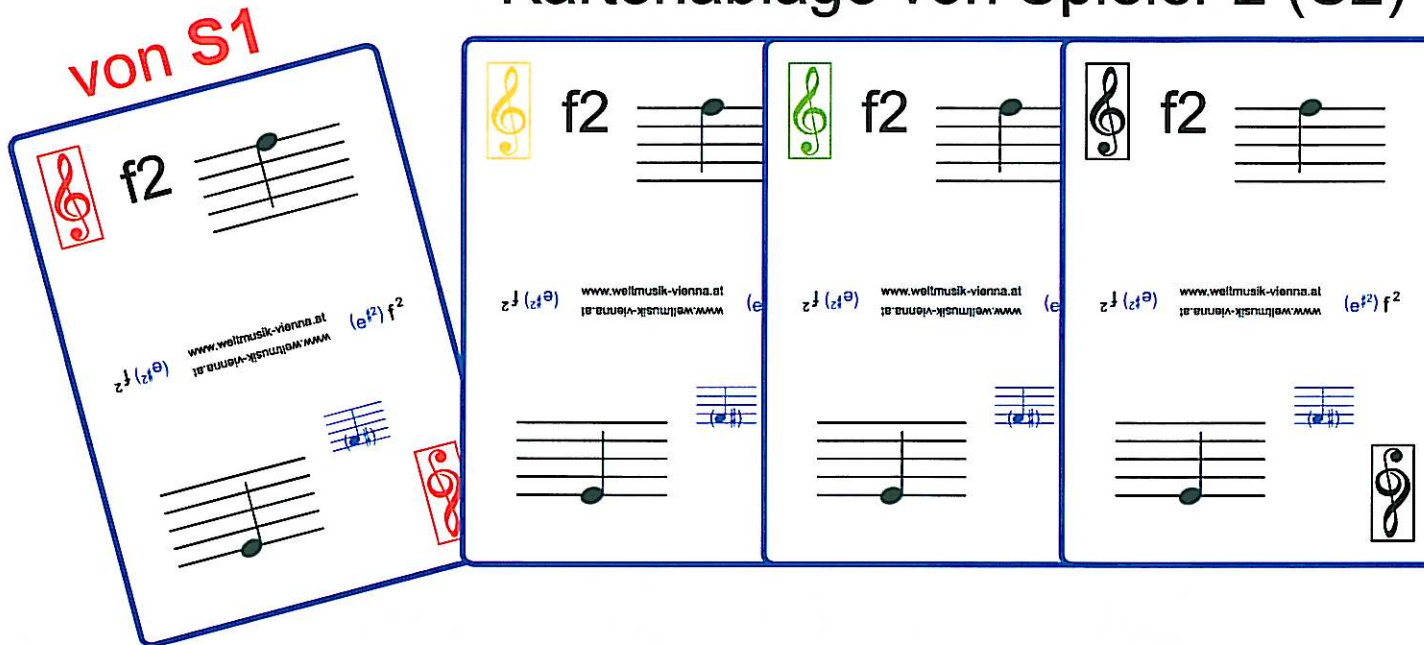
33)

Der Spieler 1 (S1) kann seine Karte f2 (rot) ablegen

Variation

D

Kartenablage von Spieler 2 (S2)



**Hinweis:**  
Jeder Ton kommt  
im gesamten 4 mal  
im Kartenspiel in  
den Farben  
rot  
gelb  
grün  
schwarz  
vor.

In weiterer Folge legt Spieler 1 (S1) eine Karte neben dem Kartenstapel ab und das Spiel geht mit dem nächsten Spieler weiter.

34)

Variation

D

Der Spieler (S1) legt die Karte **f#2** ab



A stack of cards. The top card is labeled 'f#2' and features a treble clef, a sharp sign, and a note on the second line. Below this card are several 'ScaleGame' cards. The next card is labeled 'c2' and features a bass clef and a note on the first line. The bottom card is partially visible with a bass clef and a note on the first line.

**Diese 2 Karten verbleiben dem Spieler in seinem Blatt !!!**

Two cards: 'g#2' and 'a#2'. The 'g#2' card has a yellow treble clef, a sharp sign, and a note on the second line. The 'a#2' card has a red treble clef, a sharp sign, and a note on the second line.

Das Spiel geht mit dem nächsten Spieler weiter.



35)

## ***Die Jokerkarte***

Es gibt 8 Jokerkarten  
(Karte mit **blauem** Violinschlüssel)

Diese Jokerkarten können für **jeden** Ton der gewählten Tonart verwendet werden.

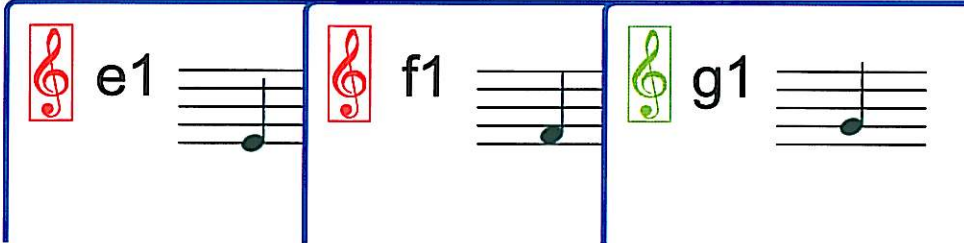
***Jedoch immer nur einmal pro Kartenablage !!!***

**Eine abgelegte Jokerkarte darf nicht mehr durch eine Spielkarte ausgetauscht werden.**

## 36) Angenommene Spielsituation

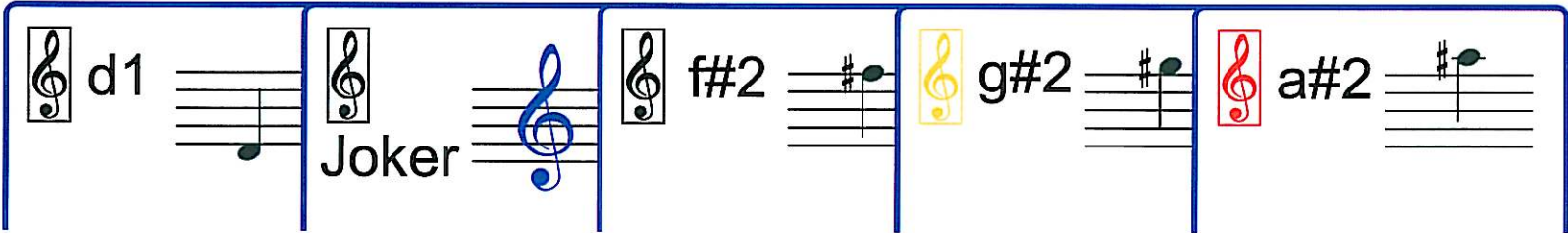
Spieler 2 (S2) hat folgende 3 Karten in der Tonleiter auf seinem Kartenstapel liegen.

e1 (rot)  
f1 (rot)  
g1 (grün)



Spieler 1 (S1) hat folgende 5 Karten in seinem Blatt.

d1 (schwarz)  
**JOKER**  
f#2 (schwarz)  
g#2 (gelb)  
a#2 (rot)

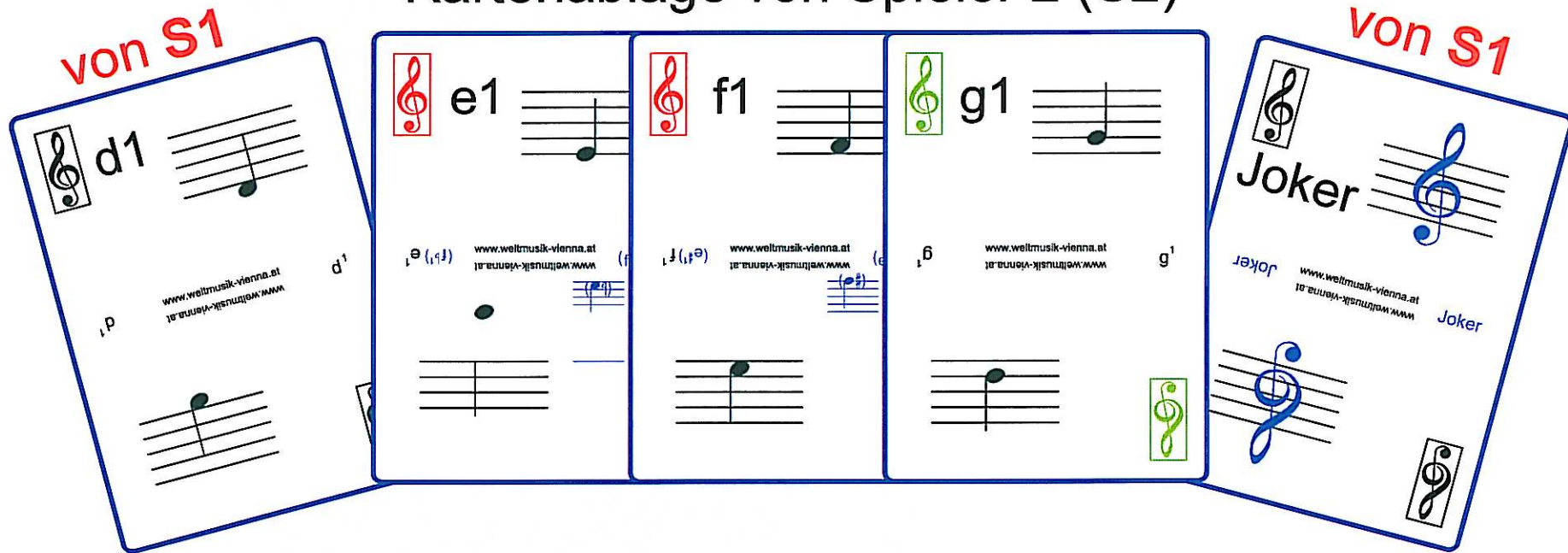


↑ Die Jokerkarte kann für **jeden** Ton der ausgewählten Tonart verwendet werden !!!  
↑ **d1 ist ein Ton der ausgewählten Tonart !!!**

37)

Der Spieler 1 (S1) kann seine Karte **d1** vor **e1** ablegen  
und die **Jokerkarte** nach **g1** ablegen

Kartenablage von Spieler 2 (S2)



In weiterer Folge legt Spieler 1 (S1) **eine** Karte neben dem Kartenstapel ab und das Spiel geht mit dem nächsten Spieler weiter.



38)

Der Spieler (S1) legt die Karte **f#2** ab



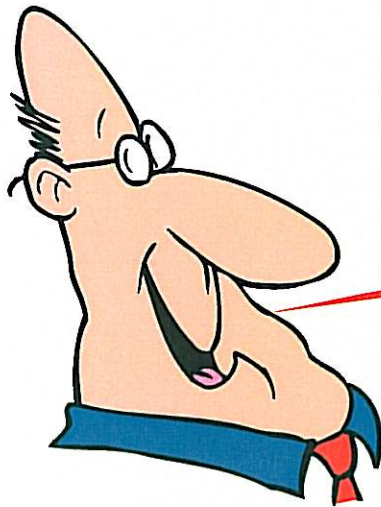
**Diese 2 Karten  
verbleiben dem Spieler  
in seinem Blatt !!!**

*Das Spiel geht mit dem nächsten Spieler weiter.*

39)

## *Vorläufiges Spielende*

Der Spieler der als **erster** seine allerletzte Karte auf dem Kartenstapel ablegt ruft:



**SCALEGAME**

und hat dieses Spiel gewonnen.

(Bei nur 2 Spielern ist dies bereits das **endgültige Spielende**)

40)

## ***Endgültiges Spielende***

***ScaleGame*** wiederholt sich mit der Anzahl der Spieler.  
(2 Spieler = 1 Durchgang, 3 Spieler = 2 Durchgänge, usw.)

Nach dem letzten Durchgang ist der Spieler mit den meisten Punkten der Gewinner des Spieles.

***Die Spiel-Tonart wird bei jedem Durchgang neu ermittelt !!!***



41)

## *Auszählung der Karten*

Der Spieler der **SCALEGAME** ruft erhält **25 +Punkte**

Jeder Spieler zählt seine in der Hand verbliebenen Karten unter folgenden Regeln:

Eine Karte die **nicht** der ausgewählten Tonart entspricht  
**= 5 -Punkte**

Eine Karte die der ausgewählten Tonart entspricht  
**= 10 -Punkte**

Eine Jokerkarte  
**= 20 -Punkte**

**Der Punktschreiber wird individuell bestimmt.**

42)

## Kartenauszahlung eines Spieles mit 4 Spielern

**Spieler 1 hat als erster seine letzte Karte  
am Kartenstapel abgelegt.**

**Er erhält 25+ Punkte und ist der Gewinner des Spieles !!!**

Spieler 2 hat folgende 4 Karten in seinem Blatt:

nicht der ausgewählten Tonart entsprechend; a#2 (rot) = 5- Punkte

der ausgewählten Tonart entsprechend; g1 (grün) - a1 (gelb) = 20- Punkte

**Joker (schwarz) = 20- Punkte**

Spieler 3 hat folgende 3 Karten in seinem Blatt:

nicht der ausgewählten Tonart entsprechend; g#2 (gelb) = 5- Punkte

der gewählten Tonart entsprechend: d1 (schwarz) - h1 (grün) = 20- Punkte

Spieler 4 hat folgende 2 Karten in seinem Blatt:

der ausgewählten Tonart entsprechend; f2 (grün) = 10- Punkte

**Joker (rot) = 20- Punkte**

43)

Spieler 2

A musical card for Spieler 2 with a green treble clef and the label 'g1'. It features a single note on the second line of the staff. The card includes the website 'www.weltmusik-wien.at' and a small green treble clef icon in the bottom right corner.

-10

A musical card for Spieler 2 with a yellow treble clef and the label 'a1'. It features a single note on the second space of the staff. The card includes the website 'www.weltmusik-wien.at' and a small yellow treble clef icon in the bottom right corner.

-10

A musical card for Spieler 2 with a red treble clef and the label 'a#2'. It features a single note on the second space with a sharp sign. The card includes the website 'www.weltmusik-wien.at' and a small red treble clef icon in the bottom right corner.

-5

A musical card for Spieler 2 labeled 'Joker' with a blue treble clef. It features a single note on the second space. The card includes the website 'www.weltmusik-wien.at' and a small blue treble clef icon in the bottom right corner.

-20

REIHUNG

Spieler 1 = 25+ Punkte

Spieler 3 = 25- Punkte

Spieler 4 = 30- Punkte

Spieler 2 = 45- Punkte

Spieler 3

A musical card for Spieler 3 with a green treble clef and the label 'd1'. It features a single note on the third space of the staff. The card includes the website 'www.weltmusik-wien.at' and a small green treble clef icon in the bottom right corner.

-10

A musical card for Spieler 3 with a green treble clef and the label 'h1'. It features a single note on the fourth space of the staff. The card includes the website 'www.weltmusik-wien.at' and a small green treble clef icon in the bottom right corner.

-10

A musical card for Spieler 3 with a yellow treble clef and the label 'g#2'. It features a single note on the second space with a sharp sign. The card includes the website 'www.weltmusik-wien.at' and a small yellow treble clef icon in the bottom right corner.

-5

Spieler 4

A musical card for Spieler 4 with a green treble clef and the label 'f2'. It features a single note on the fourth space of the staff. The card includes the website 'www.weltmusik-wien.at' and a small green treble clef icon in the bottom right corner.

-10

A musical card for Spieler 4 labeled 'Joker' with a red treble clef. It features a single note on the second space. The card includes the website 'www.weltmusik-wien.at' and a small red treble clef icon in the bottom right corner.

-20



44)

Ein Spieler der eine **SCALEGAME-RUNDE** ohne voriges ablegen von Karten beenden kann, erhält zusätzliche Punkte.

***Das Spiel für "Risikofreudige"***

45)

Farbgleich in der Reihenfolge der gewählten Tonart = **50+ Punkte**

Variation

**E**

Nicht farbgleich in der Reihenfolge der gewählten Tonart = **40+ Punkte**

Variation

**F**

Mit **2x4** farbgleichen Tönen in der Reihenfolge  
der gewählten Tonart = **30+ Punkte**

Variation

**G**

Mit **2x4** nicht farbgleichen Tönen in der Reihenfolge  
der gewählten Tonart = **25+ Punkte**

Variation

**H**

*(Der Beginn der Reihenfolge ist unwesentlich, muss jedoch durchgehend sein)*

Mit Tönen in der gleichen Tonhöhe  
der gewählten Tonart = **20+ Punkte**

Variation

**I**

---

Als individueller **MIX** zwischen den Variation **G, H, I**  
der gewählten Tonart = **10+ Punkte**

46)

# Variation E

50+ Punkte

--	--	--	--	--	--	--	--

# Variation F

40+ Punkte

--	--	--	--	--	--	--	--

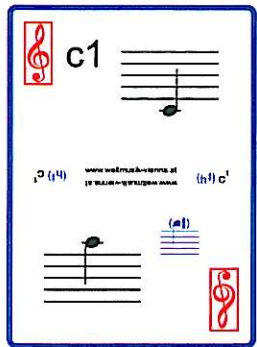
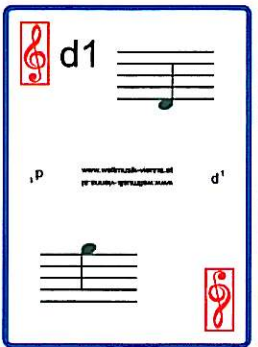
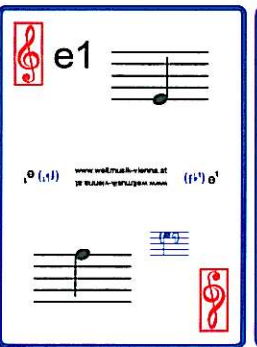
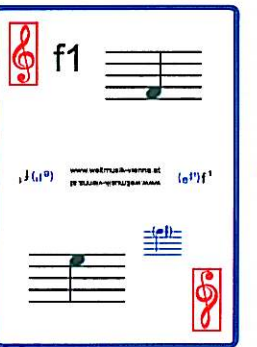
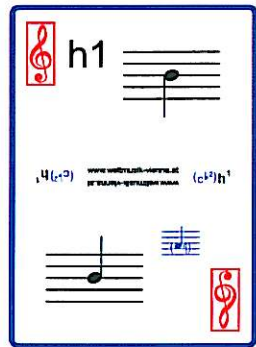
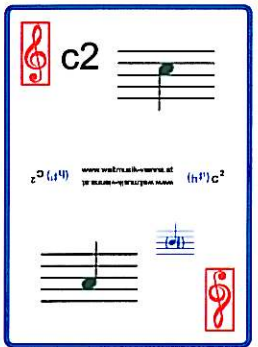

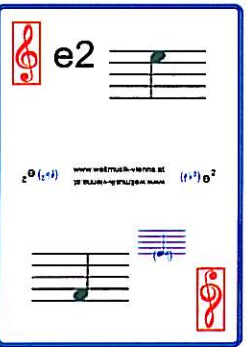
Bei jeder Variation könnte 1 Joker alternativ eingesetzt werden !!!



47)

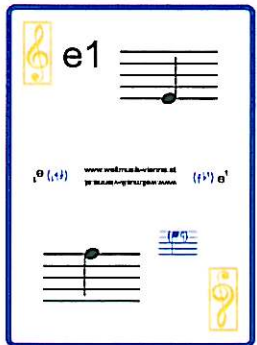
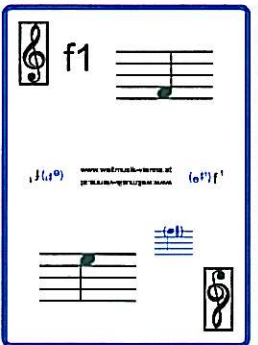
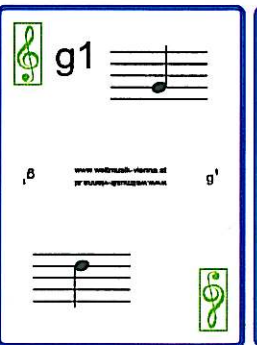
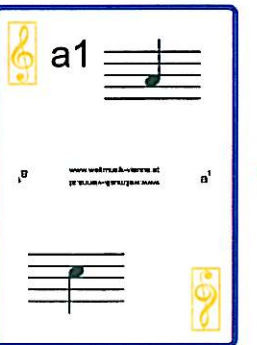
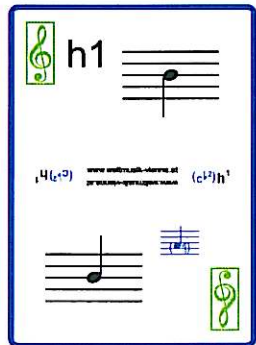
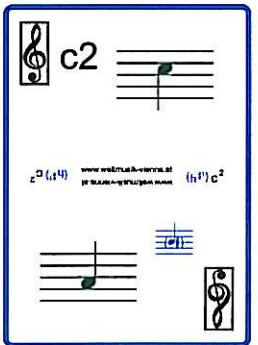

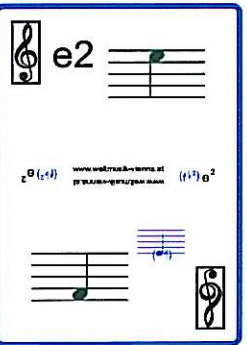
# Variation G

30+ Punkte

				+				
--	---	---	--	---	---	---	---	---

# Variation H

25+ Punkte

				+				
---	--	--	---	---	--	--	--	--

Bei jeder Variation könnte 1 Joker alternativ eingesetzt werden !!!

48)

Variation

20+ Punkte

The diagram illustrates two sets of four cards each, representing musical variations. The first set consists of four cards, each labeled 'e1' and featuring a treble clef. The second set consists of four cards, each labeled 'c2' and featuring a treble clef. A plus sign is positioned between the two sets. Above the plus sign is a vertical purple bar. Each card contains musical notation and a small logo.

Bei jeder Variation könnte 1 Joker alternativ eingesetzt werden !!!

**ENDE DER SPIELANLEITUNG**